

Použití snímačů ve smyslu NV č. 120/2016 Sb. (MID) jako součástí měřicích sestav zákazníka, u nichž musí být posouzena shoda sestav jako celku při uvedení na trh se všemi náležitostmi dle tohoto NV:

- snímače v provedení bez převodníku v zapojení 1xPt100/./4 může zákazník použít na základě zkušebního certifikátu (Evaluation certificate) do svých měřicích sestav ve smyslu NV č. 120/2016 Sb.
 - o příloha MI-002 (plynoměry a přepočítávače množství plynu) v shodě s normou ČSN EN 12405-1
 - o příloha MI-005 (měřicí systémy pro měření množství kapalin jiných než voda) ve shodě s normou OIML R117-1:2007

POPIS

Snímač sestává z vyměnitelné měřicí vložky s přírubou a keramickou svorkovnicí nebo namontovaným dvou vodičovým převodníkem (izolovaným nebo neizolovaným, i v provedení Ex ia) a ochranné armatury, tvořené hlavici a kovovou ochrannou trubicí nebo keramickou plynotěsnou ochrannou trubicí, která je zatmelena do kovové nosné trubky. Hlavice s měřicí vložkou a vývodkou tvoří pevný závěr Ex d. Je opatřena šroubovatelným víkem a kabelovou vývodkou pro připojovací vedení. Kabelová vývodka (dle požadovaného průměru kabelu) tvoří volitelné příslušenství snímače. Svorkovnice (převodníku) snímače je přístupná po odšroubování víka hlavice, které je po dotažení zafixováno pojistkou proti samovolnému uvolnění. Snímač je na hlavici opatřen vnější i vnitřní svorkou pro připojení uzemňovacího vodiče nebo vodiče pro vzájemné pospojování.

Snímač s převodníkem se napájí z vnějšího zdroje. Instalovaný převodník je u výrobce snímače nastaven na požadovaný rozsah.

Pro měření teploty se využívá definované změny odporu čidla v závislosti na změně teploty měřeného prostředí.

TECHNICKÉ ÚDAJE

Rozměry snímače vycházejí z DIN 43772 a původní ČSN 25 8301. Snímač je proveden podle ČSN EN 61140 ed. 3 jako elektrické zařízení třídy ochrany III pro použití v sítích s kategorií přepětí v instalaci II a stupněm znečištění 2 dle ČSN EN 61010-1, navazující (vyhodnocovací) přístroj musí odpovídat čl. 6.3 této normy.

Měřicí rozsah:

Snímač s měřicím odporem Pt 100 nebo Pt 500 v toleranční třídě A nebo B	Měřicí rozsah [°C]
Neověřený	-70 až 450 *)**)
	-269 až 100 **) ***)
Ověřený nepárováný	-50 až 50
	-50 až 100
	0 až 200
	0 až 400 **)
Ověřený párováný	0 až 180

*) Horní mez rozsahu měření je limitována odolností materiálu použité ochranné trubky, nesmí být však vyšší než horní mez rozsahu dle použitého čidla.

Pokud je vhodným způsobem montáže zaručeno, že povrchová teplota části snímače umístěné v nebezpečném prostoru nepřesáhne teplotu požadované teplotní třídy (T1...T6), může být horní mez rozsahu měření pro měřicí odpor s toleranční třídou B i vyšší (max. 600°C).
Příklad montáže viz obrázek 5.

**) třída A je garantována pouze v rozsahu od -70 do do 300 °C
***) speciální provedení do kryogenního prostředí

Měřicí rozsah snímače s převodníkem je dán rozsahem zvoleného převodníku.

Provedení pro výbušné atmosféry snímače s kovovou ochrannou trubicí:

Pevný závěr dle ČSN EN IEC 60079-0 ed. 5 a ČSN EN 60079-1 ed. 3:

⊕ II 1/2 G Ex db IIC T1...T6 Ga/Gb
(význam označení viz obrázek 3)

Prachotěsný závěr dle ČSN EN IEC 60079-0 ed. 5 a ČSN EN 60079-31 ed. 2:

⊕ II 1/2 D Ex ta/tb IIIC T=T media Da/Db
(význam označení viz obrázek 3)

Provedení pro výbušné atmosféry snímače s keramickou ochrannou trubicí:

Pevný závěr dle ČSN EN IEC 60079-0 ed. 5 a ČSN EN 60079-1 ed. 3:

⊕ II 2 G Ex d IIC T1...T6 Gb
(význam označení viz obrázek 3)

Prachotěsný závěr dle ČSN EN IEC 60079-0 ed. 5 a ČSN EN 60079-31 ed. 2:

⊕ II 2 D Ex tb IIIC T=T media Db
(význam označení viz obrázek 3)

Jiskrová bezpečnost dle ČSN EN IEC 60079-0 ed. 5 a ČSN EN 60079-11 ed.2:

⊕ II 1 G Ex ia IIC T5/T6 Ga
(význam označení viz obrázek 4)

P_i = 192 mW T6 (-60°C ≤ Ta ≤ 60°C)
P_i = 290 mW T6 (-60°C ≤ Ta ≤ 55°C)
T5 (-60°C ≤ Ta ≤ 65°C)

Parametry jiskrové bezpečného obvodu:

pouze pro Pt 100, s měřicí vložkou Ø6

Vstup
U_i = 60 V
I_i = 100 mA
P_i = 192 mW / 290 mW
C_i = 780 pF/m
L_i = 0,6 μH/m



UPOZORNĚNÍ



Zařízení musí být nainstalováno v krytu, který splňuje stupeň ochrany proti vniknutí alespoň IP 20. Plášť měřicí vložky není oddělen vůči vnitřnímu jiskrové bezpečnému obvodu dle normy ČSN EN 60079-11 ed.2. Tato informace musí být brána do úvahy při instalaci.

Jiskrová bezpečnost pro provedení s převodníkem:
dle zabudovaného převodníku

Elektrická pevnost dle ČSN EN 61010-1 ed. 2, čl. 6.8.3:

500 V eff (pouze měřicí vložka bez převodníku nebo provedení s izolovaným převodníkem)

Elektrický izolační odpor dle ČSN EN IEC 60751 ed.2:

min. 100 MΩ, při 15 až 35°C, max. 80 % rel. vlhkosti min 100 V DC

Napájení převodníku:

DC 24 V ze zdroje SELV, např. INAP 16 a INAP 901

Další údaje převodníku:

viz příložený návod

Displej: LED displej do smyčky 4-20mA
další údaje viz příložený návod

Krytí dle ČSN EN 60529:

- snímač s ochrannou trubicí
- kovovou IP 68, 1m, 30 min.
- keramickou IP 68, 1m, 30 min./IP60 (IP68 – hlavice snímače, IP60 – ochranná trubka)

Pracovní poloha:

libovolná, vývodu nesituovat směrem nahoru

Druh provozu: trvalý

Hmotnost snímače:

jmenovitá délka L	350 mm	cca 1,06 kg
	500 mm	cca 1,20 kg
	710 mm	cca 1,38 kg
	800 mm	cca 1,46 kg
	1000 mm	cca 1,64 kg
	1400 mm	cca 1,99 kg
	1600 mm	cca 2,17 kg
	2000 mm	cca 2,52 kg

Použité materiály:

Ochranná trubka	ocel	1.4541
		1.4749
		1.4845 nebo 1.4841
plynotěsná keramika		LUNIT 73 (sliutá mullitová hmota s obsahem cca 60 % Al ₂ O ₃) odpovídá podskupině C 610 podle ČSN EN 60672-3)
		LUXAL 203 (sliutá korundová hmota s obsahem min. 99,5 % Al ₂ O ₃) odpovídá podskupině C 799 podle ČSN EN 60672-3)
Stonková trubka měřicí vložky		ocel 1.4541
Nosná kovová trubka pro keramickou ochrannou trubku		ocel 1.4541
Hlavice		slitina hliníku, lakovaná modrou epoxidovou barvou ocel 1.4401
Vnitřní vedení		Cu
Hlavičkové svorky svorkovnice		niklovaná mosaz

PROVOZNÍ PODMÍNKY

Prostředí je definované skupinou parametrů a jejich stupni přesnosti IE 36 podle ČSN EN IEC 60721-3-3 ed. 2 a následujících provozních podmínek.

Teplota okolního prostředí pro hlavici a vývodu snímače:

- pro provedení bez převodníku -50 °C ≤ Ta ≤ 85 °C
- pro provedení s převodníkem dle typu převodníku (viz příložený návod k převodníku) max. -50 °C ≤ Ta ≤ 75 °C
- pro provedení s převodníkem a displejem dle typu převodníku a displeje (viz příložené návody k převodníku a displeji) max. -50 °C ≤ Ta ≤ 75 °C

Maximální povrchová teplota snímače:

odpovídá maximální teplotě měřeného média

Maximální povrchová teplota pro zařízení pracující v prostředí s výbušnou plynnou atmosférou dle ČSN EN 60079-0 ed. 4 a teplotní třída snímače se určí v závislosti na teplotě měřeného média dle následující tabulky:

Teplotní třída	Maximální povrchová teplota	Maximální teplota měřeného média
T6	85°C	80°C
T5	100°C	95°C
T4	135°C	130°C
T3	200°C	195°C
T2	300°C	290°C
T1	450°C	440°C

Maximální dovolená povrchová teplota pro zařízení pracující v prostředí s výbušnou atmosférou s hořlavým prachem dle ČSN EN 60079-0 ed. 4:

- a) omezení teploty v důsledku přítomnosti rozvířeného prachu: $T_{max} = 2/3 T_{cl}$
kde T_{cl} je minimální teplota vznícení rozvířeného prachu
- b) omezení teploty v důsledku přítomnosti vrstev prachu do 5 mm tloušťky: $T_{max} = T_{5mm} - 75 °C$
kde T_{5mm} je minimální teplota vznícení vrstvy prachu o tloušťce 5 mm
- c) vrstvy prachu nad 5 mm viz. ČSN EN 60079-14 ed. 4

Maximální dovolená povrchová teplota je dána nižší hodnotou z výše uvedených hodnot.

Měřicí vložky v jiskrově bezpečném provedení je možné použít v jiskrově bezpečných obvodech elektrických zařízení skupiny II.



UPOZORNĚNÍ



Uživatel ručí za to, že maximální povrchová teplota kterékoli části snímače vlivem vnějších tepelných zdrojů nepřesáhne teploty vznícení kteréhokoliv plynu, par nebo prachu, které mohou být přítomny.

Relativní vlhkost okolního prostředí:

- pro provedení bez převodníku 10 až 100 % s kondenzací, s horní mezí vodního obsahu 29 g H₂O/kg suchého vzduchu
- pro provedení s převodníkem dle typu převodníku (viz příložený návod k převodníku)
- pro provedení s převodníkem a displejem dle typu převodníku a displeje (viz příložené návody k převodníku a displeji)

Atmosférický tlak: 70 až 106 kPa

Maximální rychlost proudění plynného média: 2 m/s

Vibrace:

Jmenovitá délka L [mm]	350 až 1000	1400 až 2000
Kmitočtový rozsah [Hz]	10 až 55	
amplituda výchylky s _a [mm]	0,15	0,075
amplituda zrychlení a _a [m.s ⁻²]	19,6	9,8

Aplikace materiálu ochranné trubky:

Materiál	Odolnost v atmosféře			
	siřné oxidační	redukční	dusíkaté, chudé na kyslík	nauhličující
1.4845	dobrá	nízká	dobrá	vyhovující
1.4841				
1.4749	velmi dobrá	dobrá	nízká	nízká
1.4541	dobrá	nízká	dobrá	vyhovující
LUNIT 73 *)	velmi dobrá (vhodné pro plyny bez obsahu alkálií a kyseliny fluorovodíkové)			
LUXAL 203 *)	velmi dobrá (kontakt s alkalickými parami přípustný)			

Stupně odolnosti: 1 - velmi dobrá 3 – vyhovující (střední)
2 – dobrá 4 - nízká (nevyhovující)

*) materiál vhodný pro abrazivní média, vysoce chemicky odolný a zárukvzdorný, značně křehký, odolnost proti náhlé změně teploty min. 150 K, pevnost v ohybu pro LUXAL 203 je min. 300 MPa, pro LUNIT 73 min. 120 MPa

METROLOGICKÉ ÚDAJE

Čidlo: měřicí odpor Pt 100 nebo Pt 500 v zapojení dle schématu a tabulky provedení, α = 0,00385 [K⁻¹], toleranční třída A nebo B podle ČSN EN IEC 60751 ed.2

Odpor vnitřního vedení dvou vodičů (smyčky) při 20 °C:

0,1 Ω/m (inf. hodnota)

Vypočtená hodnota odporu vnitřního vedení dvou vodičů (smyčky) je u provedení bez převodníku uvedena na štítku měřicí vložky.

Maximální proudové zatížení měřicího odporu:

Pt 100 3 mA
Pt 500 1 mA

Doporučený měřicí proud:

Pt 100 1 mA
Pt 500 0,5 mA

Výstupní signál převodníku (lineární s měřenou teplotou):

4 až 20 mA (+ digitální u HART protokolu)

Kalibrační hloubka ponoření měřící vložky snímače

pro teplotní body v rozsahu -70 až 250°C:

200 mm (min. 160 mm)

pro teplotní body nad 250°C:

300 mm (min. 260 mm)

Vzdálenost příruby měřící vložky od hladiny média v kalibrační lázni musí být minimálně 40 mm při teplotách do 250°C a min. 70 mm při teplotách nad 250°C.

Čas teplotní odezvy dle ČSN EN IEC 60751 ed.2 ve vířící vodě,

pro trubku Ø 14 mm (charakteristická hodnota): $\tau_{0,5}$ 70 s

$\tau_{0,9}$ 90 s

pro trubku Ø 22 mm (charakteristická hodnota): $\tau_{0,5}$ 90 s

$\tau_{0,9}$ 370 s

SPOLEHLIVOST

Ukazatele spolehlivosti v provozních podmínkách a podmínkách prostředí uvedených v tomto návodu

- střední doba provozu mezi poruchami 96 000 hodin

(inf. hodnota)

- předpokládaná životnost 10 let

OZNAČOVÁNÍ

Údaje na štítku hlavice

- ochranná známka výrobce
- Made in Czech Republic
- druh odporového čidla, jmenovitá hodnota R_0 / toleranční třída / konfigurace vodičů vnitřního vedení *)
- měřící rozsah nebo nastavený rozsah převodníku
- objednací číslo výrobku
- krytí
- výrobní číslo
- značka shody Δ (u vybraného zařízení)
- výstupní signál 4 až 20 mA (provedení s převodníkem)
- teplota okolního prostředí
- označení nevybušnosti pro snímač s kovovou ochrannou trubicí:

⊕ II 1/2 G Ex db IIC T1...T6 Ga/Gb

⊕ II 1/2 D Ex ta/tb IIIC T=T media Da/Db

⊕ II 1 G Ex ia IIC T5/T6 Ga

číslo certifikátu EU přezkoušení typu

- označení nevybušnosti pro snímač s keramickou ochrannou trubicí:

⊕ II 2 G Ex db IIC T1...T6 Gb

⊕ II 2 D Ex tb IIIC T=T media Db

⊕ II 1 G Ex ia IIC T5/T6 Ga

číslo certifikátu EU přezkoušení typu

- označení nevybušnosti a č. certifikátu EU přezkoušení typu u převodníku Ex ia

- označení CE 1026

- další údaje pro ověřené provedení (/P1 až /P4)

o značka schválení typu TCM 321/09 – 4683

- další údaje pro párované ověřené provedení (/P5)

o značka schválení typu TCM 321/09 – 4683

o rozsah rozdílů teplot

o výrobní číslo /1 a /2 pro jednoznačné rozlišení

- další údaje pro provedení /M1, /M2, /M3 a /M4

o č. zkušební certifikátu ZR 141/10-0068

*) u převodníku se konfigurace vodičů vnitřního vedení neuvádí

Údaje na štítku měřící vložky

- ochranná známka
- druh čidla, jmenovitá hodnota R_0 / toleranční třída / konfigurace vodičů vnitřního vedení *)
- výrobní číslo, pro ověřené párované provedení výrobní číslo /1 a /2 pro jednoznačné rozlišení měřících vložek pro přírodní a pro vratné potrubí)
- hodnota odporu vnitřního vedení (pro provedení bez převodníku)

*) u převodníku se konfigurace vodičů vnitřního vedení neuvádí

Údaje na štítku převodníku

- ochranná známka výrobce
- druh čidla
- nastavený teplotní rozsah
- označení nevybušnosti a č. certifikátu EU přezkoušení typu u převodníku Ex ia
- označení CE (u převodníku Ex ia s identifikačním číslem notifikované osoby)

Údaje na displeji

- ochranná známka výrobce
- označení CE

DODÁVÁNÍ

Snímače párované se dodávají ve společném obalu.

Každá dodávka obsahuje, není-li se zákazníkem dohodnuto jinak

- dodací list
- snímač podle objednávky
- klíč INBUS 1,5 mm
- samostatně objednané příslušenství dle katalogu příslušenství typ 991:
 - o upevňovací přírubu nebo návarek se zářezným kroužkem, s každým návarkem se zářezným kroužkem se dodává instruktážní list
 - o vhodnou kabelovou vývodku, s každou kabelovou vývodkou se dodává instruktážní list
- volitelné příslušenství ke snímači s programovatelným převodníkem
 - o konfigurační (parametrizační) program dle požadovaného převodníku
 - o komunikační modem (pro sériový port RS 232C) dle požadovaného převodníku
- průvodní technickou dokumentaci v češtině
 - o návod k výrobku
 - o Osvědčení o jakosti a kompletnosti výrobku, které je současně záručním listem
 - o Prohlášení dodavatele o shodě dle ČSN EN ISO/IEC 17050-1 (pouze u části vybraného zařízení dle vyhl. 358/2016 Sb. § 12, odst. (3), v souladu s požadavky odst. (6)
 - o Prohlášení o shodě dle vyhlášky č 358/2016 Sb. § 12, odst. 3 (pouze u vybraného zařízení)
 - o (u vybraného zařízení další dokumentace dle Přílohy č. 4 vyhl. 358/2016 Sb.)
 - o EU prohlášení o shodě
 - o EU prohlášení o shodě pro provedení s prokázáním metrologické shody (/M5)

Je-li navíc v objednávce požadováno:

- kopie inspekčního certifikátu 3.1 na materiál ochranné i stonkové trubky s číslem tavby
- prohlášení o shodě s objednávkou 2.1 dle ČSN EN 10204 protokol o seizmické a vibrační kvalifikaci
- kalibrační list (pro neověřené kalibrované provedení)
- kopie certifikátu EU přezkoušení typu dle NV 116/2016 Sb. pro pevný závěr a prachotěsný závěr
- kopie certifikátu EU přezkoušení typu dle NV 116/2016 Sb. pro provedení Ex ia
- pro ověřené provedení podle zákona č. 505/1990 Sb.
 - o kopie certifikátu o schválení typu měřidla
 - o potvrzení o ověření stanoveného měřidla
- kopie certifikátu EU přezkoušení typu pro provedení s prokázáním metrologické shody
- kopie zkušební certifikátu (Evaluation certificate) pro provedení /M1, /M2, /M3 a /M4

CERTIFIKACE

- certifikát EU přezkoušení typu podle NV 116/2016 Sb. FTZÚ 08 ATEX 0199X v platném znění (pevný závěr pro výbušnou plynnou atmosféru a prachotěsný závěr pro výbušnou atmosféru s hořlavým prachem)
- certifikát EU přezkoušení typu podle NV 116/2016 Sb. FTZÚ 21 ATEX 0007X v platném znění (jiskrová bezpečnost)
- nevybušnost Ex ia, certifikát EU přezkoušení typu podle 2014/34/EU (ATEX), (dle typu převodníku)
- schválení typu měřidla podle zákona č. 505/1990 Sb., certifikát ČMI č. 0111-CS-C020-09 revize 3, značka schválení typu **TCM 321/09 – 4683**
- zkušební certifikát (Evaluation certificate) č. ZR 141/10-0068

KALIBRACE

Provádí se podle TPM 3342-94 a v souladu s ČSN EN IEC 60751 ed.2, zpravidla ve třech teplotních bodech rovnoměrně rozložených v provozním rozsahu snímače, nebo v bodech dle požadavku zákazníka. U kalibrovaných snímačů se vystavuje kalibrační list s naměřenými údaji.

OVĚŘENÍ DLE ZÁKONA 505/1990 Sb.

Snímače párované se ověřují podle 0111-OOP-C048-14, snímače nepárované podle TPM 3342-94. Chyba nesmí překročit povolenou toleranci podle ČSN EN IEC 60751 ed.2. Při použití snímače s převodníkem je přezkoušení provedeno na celek.

K ověřenému snímači může být na žádost zákazníka dodatečně vystaveno potvrzení o ověření stanoveného měřidla. V objednávce se musí uvést:

- objednací číslo výrobku *)
- výrobní číslo *) nebo výrobní číslo/příslušnost do páru *)

*) údaje jsou uvedeny na přístrojovém štítku

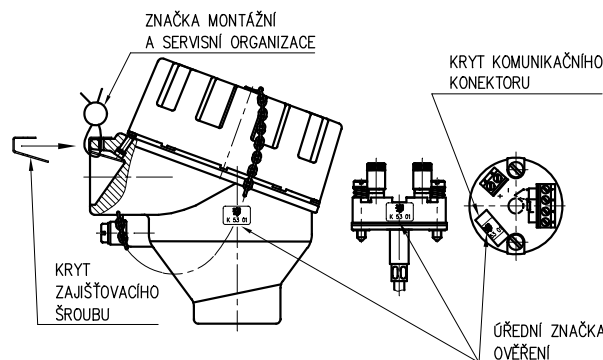
Výrobce provádí následné ověření podle zákona 505/1990 Sb. o metrologii v platném znění. Následné ověření se objednává v oddělení AMS ZPA N. Paka a.s.

K následnému ověření odeslejte celý pár svázaný dohromady.

ZPŮSOB UMÍSTĚNÍ ZNAČKY MONTÁŽNÍ A SERVISNÍ ORGANIZACE

Snímače ověřené jsou opatřeny samolepicím štítkem s úřední značkou ověření. Štítek je nalepen na svorkovnici nebo na převodníku a na hlavici snímače.

Po montáži na místě použití budou snímače zajištěny montážní plombou, popřípadě štítkem, zabraňujícím neoprávněné manipulaci.



Za požadovaný rozsah měřené teploty (tzn. dolní a horní mez teploty ve °C) zákazník uvede další nestandardní požadované parametry pro konfiguraci převodníku (např. indikaci přerušení čidla, tlumení, požadované označení - tagging a pod.).

PŘÍKLAD OBJEDNÁVKY

Standardní provedení:

Snímač teploty odporový Ex d (Ex t) s kovovou ochrannou trubicí bez převodníku
252 401 112 1B/J4/Q1
kalibrační body 100, 250 a 400°C
rozsah -70 až 450°C
6 ks

Zvláštní požadavek:

Snímač teploty odporový Ex d (Ex t) s kovovou ochrannou trubicí bez převodníku
252 902 122 1B/18/2.1
jmenovitá délka L 380 mm
rozsah 0 až 100°C
6 ks

BALENÍ

Snímače i příslušenství se dodávají v obalu, zaručujícím odolnost proti působení teplotních vlivů a mechanických vlivů podle řízených balicích předpisů.

DOPRAVA

Snímače je možné přepravovat za podmínek odpovídajících souboru kombinací tříd IE 21 podle ČSN EN IEC 60721-3-2 ed.2 (tj. letadly a nákladními vozidly, v prostorech větraných a chráněných proti povětrnostním vlivům).

SKLADOVÁNÍ

Výrobky je možné skladovat za podmínek odpovídajících souboru kombinací tříd IE 12 podle ČSN EN IEC 60721-3-1 ed.2, ale s teplotou okolí mezi -20 až 70 °C (tj. v místech, kde není regulována teplota ani vlhkost, s nebezpečím výskytu kondenzace, kapající vody a tvoření ledu, bez zvláštního nebezpečí napadení biologickými činiteli, s málo významnými vibracemi a neležící v blízkosti zdrojů prachu a písku.)

OBJEDNÁVÁNÍ SNÍMAČŮ TEPLoty

V objednávce se uvádí

- název
- objednací číslo výrobku
- Ex ia provedení se objednává pomocí kódů J4X, D2X nebo D3X dle tabulky 1
- doplňující požadavky na provedení snímače dle tabulky 2
- požadavek na další dokumentaci dle tabulky 2
- měřicí rozsah
- zda je požadováno ke snímači dodat jako příslušenství samostatně objednané dle typu 991
 - o vývodu pro výstupní kabel
 - o upevňovací přírubu nebo návarek se zářezným kroužkem
- zda je požadováno volitelné příslušenství ke snímači s programovatelným převodníkem
- jiné (zvláštní) požadavky
- počet kusů (párů)

OBJEDNÁVÁNÍ PŘÍSLUŠENSTVÍ

V objednávce se uvádí:

- název
- objednací číslo výrobku
- počet kusů

1. Upevňovací příruba
991 UP 14
5 ks
2. Kabelová vývodka
991 VM 612
5 ks

PŘÍKLAD OBJEDNÁVKY

Standardní provedení:

TABULKA 1 - PROVEDENÍ SNÍMAČŮ TEPLoty Ex d (Ex t, Ex i) S OCHRANNOU TRUBKOU TYP 252

SPECIFIKACE					OBJEDNACÍ ČÍSLO																			
					252	x	x	x	x	x	x	x	x	x	/xxxxxx	/xx								
Jmenovitá délka L [mm]	350	délka měřicí vložky L _{mv} [mm]	375	délka L1 [mm]	200	1																		
	500		525			2																		
	710		735			3																		
	800		825			4																		
	1000		1025			5																		
	1400		1425			6																		
	1600		1625			7																		
	2000		2025			8																		
	jiná (max. 3000, u ker. trubky max. 1600) *)					9																		
Délka nástavku	bez nástavku					0																		
Materiál ochranné trubky	1.4845 nebo 1.4841	maximální měřicí rozsah snímače	-70 až 450°C ***)	0 až 450°C ***)	1																			
	1.4541 ****)				2																			
	1.4749 (pouze pro Ø 22 mm)				3	2																		
	LUNIT 73 *)				6	5																		
	LUXAL 203 *)				7	5																		
jiný *)...**)		9																						
Vnější Ø ochranné trubky [mm]	14										1													
	22										2													
	22 nosná kovová trubka, 15 keramická trubka										6	5												
Hlavice snímače se závitem pro vývodku Ex d (Ex t) – přehled vývodek viz. Tab. 4	slitina hliníku lakovaná modrou epoxidovou barvou	M20x1,5									1													
		1/2-14NPT									2													
	korozivzdorná ocel 1.4401	M20x1,5										3												
		1/2-14NPT										4												
Stonková trubka měřicí vložky pro snímač s ochrannou trubkou																								
Měřicí odpor (čidlo)	Pt100																							
	Pt500 *)																							
Toleranční třída	A	garantována pouze v rozsahu do 300 °C																						
	B																							
Zapojení svorkovnice	jednoduchý - čtyřvodič (1xPt)																							
	dvojité- dvou vodič (2xPt/B)																							
	dvojité- třívodič (2xPt)																							
	jednoduchý - čtyřvodič	pouze pro Pt 100																						
	dvojité- dvou vodič	s měřicí vložkou Ø6,																						
	dvojité- třívodič	délka měřicí vložky L _{mv} 100 – 3025 [mm]																						

TABULKA 1 - PROVEDENÍ SNÍMAČŮ TEPLoty Ex d (Ex t, Ex i) S OCHRANNOU TRUBKOU TYP 252

SPECIFIKACE						OBJEDNACÍ ČÍSLO													
typ převodníku		galvanické oddělení	Ex ia	NFC	rozsah [°C]	252	x	x	x	x	x	x	x	x	x	/xxxxxx	/xx		
Převodník (zapojení pro převodník: jednoduchý dvou, tři nebo čtyřvodič podle převodníku)	analogový	INPAL 420			-50 až 50											/07			
					-30 až 70												/55		
					0 až 50													/15	
					0 až 100													/18	
					0 až 150													/19	
					0 až 200													/20	
					0 až 250													/21	
						0 až 400										/23			
	programovatelný	TH 100				programo- vatelný rozsah											/TH100		
		TH 100-ex		•														/TH100X	
		TH 200	•															/TH200	
		TH 200-ex	•	•														/TH200X	
		IPAQ-H	•															/IPAQH	
		IPAQ-HX	•	•														/IPAQHx	
		MINIPAQ-HLP																/MINIPAQ	
		APAQ C130			•													/C130	
		IPAQ C202																/C202	
		IPAQ C202X			•													/C202	
	IPAQ C330	•															/C330		
	IPAQ C330X	•	•														/C330X		
HART protokol	IPAQ C520	•															/C520		
	IPAQ C520S	*****) •															/C520S		
	IPAQ C520X	•	•														/C520X		
	IPAQ C520XS	*****) •	•														/C520XS		
	IPAQ C530	•		•													/C530		
	IPAQ C530X	•	•	•													/C530X		
	TH 300	•															/TH300		
	TH 300-ex	•	•														/TH300X		
	MESO-H	•														/MESOH			
	MESO-HX	•	•													/MESOHX			
248 HA NA	•														/248HANA				
248 HA I1	•	•													/248HA1X				
644 HA NA	•														/644HANA				
644 HA I1	•	•													/644HA1X				
jiný *)															/99				
bez převodníku (pro montáž převodníku zákazníkem - zapojení jednoduchý čtyřvodič)															/00				
LED displej do smyčky 4-20mA (nelze s hlavicí z korozi-vzdorné slitiny) (pouze s převodníkem INPAL 420, APAQ-HRF, TH 100, MINIPAQ-HLP)					LPI-02											/LD			
Speciální provedení do záporných teplot -196°C *)																/CT			
Speciální provedení do extrémně záporných teplot -269°C *)																/ECT			

standardní provedení

- *) pouze jako zvláštní požadavek po dohodě s výrobcem
- **) pro zónu 0 nutno použít ochrannou trubku z korozi-vzdorné oceli (dle ČSN EN 60079-26 ed. 3)
- ***) měřicí rozsah snímače až 600°C při způsobu montáže dle obrázku 5 (ne pro měřicí odpor s toleranční třídou A)
- ****) ochranné trubky z těchto materiálů jsou vhodné pro styk s potravinami dle Vyhlášky Ministerstva zdravotnictví o hygienických požadavcích na výrobky určené pro styk s potravinami a pokrm 38/2001 Sb., příloha č.8
- *****) funkční bezpečnost SIL2

TABULKA 2 – DOPLŇUJÍCÍ POŽADAVKY NA PROVEDENÍ SNÍMAČŮ TEPLoty Ex d (Ex t) S OCHRANNOU TRUBKOU TYP 252

SPECIFIKACE				KÓD	
OVĚŘENÍ	PROVEDENÍ SNÍMAČE	MĚŘICÍ ROZSAH [°C]		POUŽITÍ	
Ověření podle zákona 505/1990 Sb. pro aplikace, které nespádají do působení směrnice jednotného přístupu MID, podle nařízení vlády č. 120/2016 Sb.	snímače s kovovou ochrannou trubkou nepárované bez převodníku v zapojení 1xPt100/..1/4 nebo s převodníkem IPAQH a IPAQHX min. délka měřicí vložky pro teploty do 250°C 210 mm pro teploty nad 250°C 275 mm	-50 až 50		aplikace pro těžký průmysl	/P1
		-50 až 100			/P2
		0 až 200			/P3
	0 až 300	pro snímače s měřicím odporem v toleranční třídě A	/P4		
	0 až 400	pro snímače s měřicím odporem v toleranční třídě B			
snímače s kovovou ochrannou trubkou párované bez převodníku v zapojení 1xPt100/..1/4 min. délka měřicí vložky 210 mm	0 až 180		/P5		
KALIBRACE pro použití dle MID	PROVEDENÍ SNÍMAČE	MĚŘICÍ ROZSAH [°C]		POUŽITÍ	
Kalibrace dle TPM 3342-94 ve třech teplotních bodech rovnoměrně rozložených v měřicím rozsahu snímače pro použití jako součást měřicích sestav zákazníka ve smyslu NV č. 120/2016 Sb, (MID), příloha MI-002 a MI-005	snímače s kovovou ochrannou trubkou nepárované bez převodníku v zapojení 1xPt100/..1/4 min. délka měřicí vložky pro teploty do 250°C 210 mm pro teploty nad 250°C 275 mm	-50 až 50		aplikace pro obytné a obchodní prostory a pro lehký průmysl	/M1
		-50 až 100			/M2
		0 až 200			/M3
	0 až 300	pro snímače s měřicím odporem v toleranční třídě A	/Q1		
	0 až 400	pro snímače s měřicím odporem v toleranční třídě B			
KALIBRACE	POČET KALIBRAČNÍCH BODŮ	KALIBRAČNÍ PÁSMO			
Kalibrace podle TPM 3342-94, kalibrační body je třeba definovat	3	0 až 420 °C		/Q1	
	3	0 až 600 °C		/Q2	
	3	-196 až 100 °C		/Q3	
	3	-50 až 600 °C		/Q22	
	jiný	-50 až 600 °C		/Q9	
POŽADAVEK NA DALŠÍ DOKUMENTACI		POUŽITÍ			
Potvrzení o ověření stanoveného měřidla - vydává se ke každému jednotlivému snímači nebo páru		P1 až P5			/PO
Kopie certifikátu o schválení typu měřidla v ČMI č. 0111-CS-C020-09		P1 až P5			/SM
Kopie zkušebního certifikátu (Evaluation certificate) č. ZR 141/10-0068		M1, M2, M3 a M4			/EC
Kopie certifikátu EU přezkoušení typu dle NV 116/2016 Sb.		pro pevný závěr a prachotěsný závěr			/Exd
Kopie certifikátu EU přezkoušení typu dle NV 116/2016 Sb.		pro provedení Ex ia			/Exi
Kopie inspekčního certifikátu 3.1 dle ČSN EN 10204 na materiál ochranné trubky s číslem tavby					/3.1
Prohlášení o shodě s objednávkou 2.1 dle ČSN EN 10204					/2.1
VYBRANÉ ZAŘÍZENÍ				/VB*)	

Kódy uveďte za objednávací číslo výrobku. U kódů pro kalibraci Q1, Q2, Q22 a Q9 uveďte kalibrační body.

Nelze kombinovat kódy pro provedení P1 až P5 a M1 až M4 s kódy pro kalibraci Q1, Q2, Q22 a Q9.

U ověřených snímačů s převodníkem IPAQH a IPAQHX volte mezi kódy P1 až P4 tak, aby požadovaný rozsah převodníku byl v rozmezí měřicích rozsahů kódů P1 až P4.

*) pouze jako zvláštní požadavek po dohodě s výrobcem

TABULKA 3 – PŘÍSLUŠENSTVÍ - PŘEHLED PROVEDENÍ PŘÍRUB A NÁVARKŮ – TYP 991 (objednat samostatně)

SPECIFIKACE		OBJEDNACÍ ČÍSLO
Upevňovací příruba	pro ochrannou trubku Ø 14 mm	991 UP 14
	pro ochrannou trubku Ø 22 mm nebo nosnou kovovou trubku keramické trubky Ø 15 mm	991 UP 22
Návarek se zářezným kroužkem pro ochrannou trubku Ø 14 mm	materiál	1.0122
		1.4541
Návarek se zářezným kroužkem pro ochrannou trubku Ø 22 mm nebo nosnou kovovou trubku keramické trubky Ø 15 mm	materiál	1.0122
		1.4541

TABULKA 4 - PŘEHLED PROVEDENÍ A OBJEDNÁVÁNÍ KABELOVÝCH VÝVODEK Ex d (Ex t) MOSAZ - TYP 991

SPECIFIKACE							Objednací číslo			
							991	xx	xxx	
Vývodka Ex d (Ex t) - mosaz		Svěrka kabelu (upínací modul)			Závit	Utahovací moment tělesa vývodky	Pro kabel Ø [mm]			
Velikost	Klíč		Velikost	Rozměr						
	A	B		C	Ds					
No. 4	OK 17	OK 24	No. 4	5	20	M20×1,5	30 - 35 Nm	4,5-8,5	VM	458
No. 5	OK 19		No. 5	5	22			7-11	VM	711
No. 6	OK 24		No. 6	6	27,5			10-16	VM	016
No. 4	OK 17		No. 4	5	20	1/2-14 NPT	25 - 30 Nm	4,5-8,5	VK	458
No. 5	OK 19		No. 5	5	22			7-11	VK	711
No. 6	OK 24		No. 6	6	27,5			10-15,5	VK	015

MONTÁŽ A PŘIPOJENÍ

MONTÁŽ SNÍMAČE

Montáž snímačů se provádí prostřednictvím upevňovací příruby, nebo pomocí návarku se zářezným kroužkem.

MONTÁŽ SNÍMAČE S KOVOVOU TRUBKOU



UPOZORNĚNÍ



Kovová ochranná trubka snímače může být namontována v zóně 0 (20), zóně 1 (21) nebo zóně 2 (22).

Ostatní části snímače (šroubení, nástavek, připojovací hlavice) mohou být umístěny v zóně 1 (21) nebo zóně 2 (22).

Při montáži kovové ochranné trubky snímače umístěné v zóně 20 je nutné v obvodu snímače s převodníkem použít předřazenou pojistku s těmito parametry: Keramická, rychlá vypínací schopnost (F), zkratová odolnost 1500A (H), např. keramická trubičková pojistka Ø5 x 20 mm, F100mA/1500A 250V.

Vzdálenost pevného závěru Ex d IIC od blízkých konstrukcí, nebo mezi závěry musí být alespoň 40 mm.

Snímač teploty s povrchovou úpravou hlavice barevným nátěrem musí být ve výbušné atmosféře s prachem instalován tak, aby nedocházelo ke vzniku plazivých výbojů

MONTÁŽ SNÍMAČE S KERAMICKOU TRUBKOU



UPOZORNĚNÍ

Snímač upevňujte za kovovou nosnou trubku!

Pokud snímače montujete nebo měníte za provozu, zasouvejte a vysouvejte je do nebo z prostředí s vysokou teplotou postupně (rychlostí asi 20 mm za 1 minutu), aby nedošlo k prasknutí keramických ochranných trubek vlivem teplotního pnutí vzniklého rychlou změnou teploty.

Pokud není možný pomalý posuv snímače, zajistěte alespoň jeho pomalé a rovnoměrné předehtání.



UPOZORNĚNÍ



Keramická ochranná trubka snímače může být namontována v zóně 1 (21) nebo zóně 2 (22).

Ostatní části snímače (šroubení, nástavek, připojovací hlavice) mohou být umístěny v zóně 1 (21) nebo zóně 2 (22).

Vzdálenost pevného závěru Ex d IIC od blízkých konstrukcí, nebo mezi závěry musí být alespoň 40 mm.

MONTÁŽ PŘÍRUB

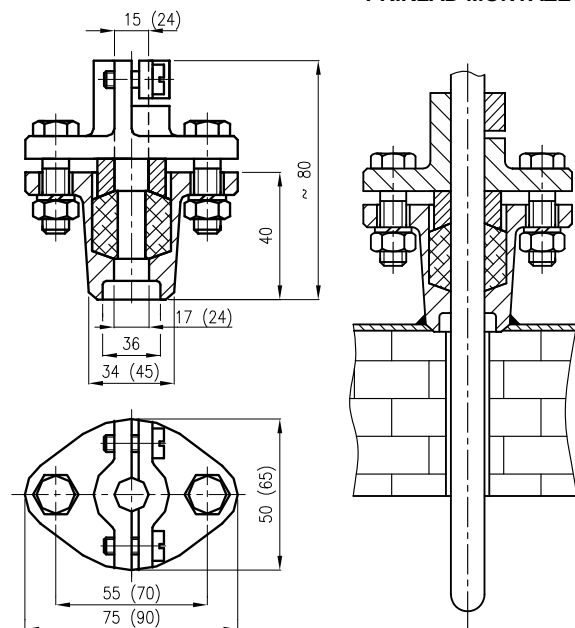
Zavařte spodní část příruby do stěny technologického zařízení. V upevňovací přírubě lze snímačem po uvolnění dvou šroubů M6x14 posouvat, čímž lze nastavit požadovaný ponor snímače.

MONTÁŽ NÁVARKU SE ZÁŘEZNÝM KROUŽKEM provedte dle instruktažního štítku následujícím způsobem:

- 1) demontujte kompletní návarek vyšroubováním převlečné matice
- 2) samotný návarek (po případném zkrácení) zavařte do stěny potrubí nebo jiného technologického zařízení
- 3) na kovovou ochrannou trubku tyčového snímače teploty navlékněte nejprve převlečnou matici, přítlačný kroužek a nakonec zářezný kroužek,
- 4) snímač teploty s navlečenými komponenty dle bodu 3 zasuňte do připraveného návarku a teprve po definitivní volbě ponoru řádně dotáhněte (doporučený utahovací moment je 60 až 70 Nm).

UPEVŇOVACÍ PŘÍRUBY 991 UP 14 A 991 UP 22 (kóty pro 991 UP 22 v závorce)

PŘÍKLAD MONTÁŽE

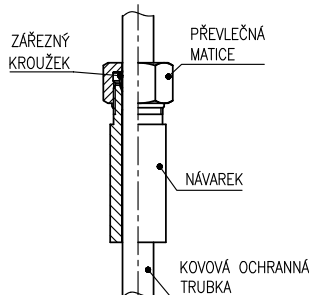


! UPOZORNĚNÍ

Nelze opakovaně měnit délku ponorné části, pouze lze snímač demontovat!

S ohledem na zachování metrologických vlastností a co nejdelší životnosti, nedoporučujeme snímače montovat v místech s velkou turbulencí média, způsobenou např. náhlým přechodem z malého průměru potrubí na větší (při nedodržení předepsaného tvaru a rozměrů difuzoru za průtokoměrem). Doporučená vzdálenost snímače teploty od montážní příruby průtokoměru je min. 1 m.

NÁVAREK SE ZÁŘEZÝM KROUŽKEM



MONTÁŽ KABELOVÉ VÝVODKY

Pro zajištění pevného závěru (prachotěsného závěru) musí být použita pouze certifikovaná kabelová vývodka Ex d IIC (Ex tb IIIC) s krytím IP 68 (viz příslušenství 991 nebo jiná obdobná vývodka). Pro snímače teploty s převodníkem se musí do zóny 1 skupina plynů IIC použít bariérová kabelová vývodka nebo je nutné použít Ex ia převodník.

Vývodka musí být utažena v hlavici snímače předepsaným způsobem.

Utahovací momenty tělesa vývodky:

- pro vývodku se závitem 1/2 - 14NPT 25 – 30Nm
- pro vývodku se závitem M20x1,5 30 – 35Nm

Montáž kabelu ve vývodce, jeho utěsnění a zajištění proti vytržení proveďte dle instruktažního listu dodavatele vývodky.

! UPOZORNĚNÍ

Nepoužívejte jiných těsnících kroužků ve vývodce než originálních dodaných výrobcem. Neměňte uměle vnější průměr kabelu např. obandážováním elektroizolačními páskami.

ELEKTRICKÉ PŘIPOJENÍ

Elektrické připojení smí provádět alespoň pracovníci znalí podle § 5 vyhlášky 50/1978 Sb.

Instalace snímače v nebezpečných prostorech s výbušnou plynou atmosférou nebo s rozvířeným

hořlavým prachem musí být v souladu s požadavky ČSN EN 60079-14 ed. 4.

Svorkovnice snímače (převodníku) je přístupná po odšroubování víka hlavice.

Vyhodnocovací přístroje připojte ke snímači nepancéřovaným stíněným kabelem s dvojitou izolací s Cu jádrem o průřezu 0,5 až 1,5 mm².

Kabel utěsněte ve vývodce předepsaným utažením závěrné matice podle instruktažního listu vývodky. Následně kabel zajistěte svěrkou proti vytržení.

! UPOZORNĚNÍ

Připojovací kabel musí mít plášť z termoplastických, termosetových nebo elastomerových materiálů. Kabel musí být kruhový a kompaktní, výplň nebo plášť musí být vytlačovaný a výplňový materiál, pokud je použit, musí být nenasákavý. Délka připojovacího kabelu musí být min. 3 m. Teplotní odolnost kabelu musí být ve shodě s teplotou okolního prostředí!

Izolace kabelu musí mít chemickou a mechanickou odolnost v souladu s prostředím, v němž bude kabel instalován. Po délce mezi snímačem a navazujícím přístrojem doporučujeme kabel odlehčit. V prostředí s rušivými signály použijte v napájecím obvodu stíněný kabel. Stínění uzemněte (ukostřete) pouze v jednom bodě. Kabel nevedte společně se silovými kabely.

U snímače s převodníkem HART protokol je maximální délka vedení dána uspořádáním vodičů připojovacího kabelu. Celková délka vedení může být až 1500 m. Vyžaduje se kroucený dvouvodič společně stíněný o průřezu jádra min. 0,5 mm². HART komunikátor se připojuje k napájecí smyčce snímače s převodníkem dle obr. 4. Pro spolehlivou komunikaci musí být v obvodu výstupní smyčky celkový zatěžovací odpor min. 250 Ω.

! UPOZORNĚNÍ

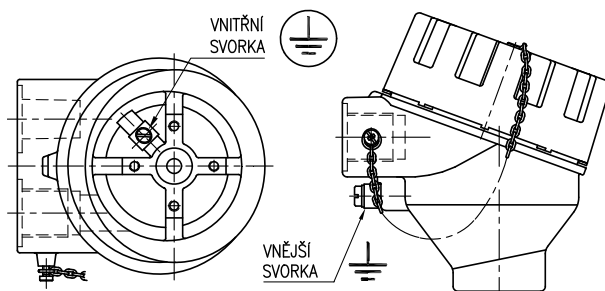
Programovatelný převodník nesmí být připojen k počítači nebo HART komunikátoru, pokud je převodník umístěn v prostředí s nebezpečím výbuchu.

Povrchová teplota převodníku nesmí překročit maximální povrchovou teplotu pro danou teplotní třídu.

Pro instalace v nebezpečném prostoru se vyžaduje pospojování (vedení na stejný potenciál). K tomu lze využít svorky na hlavici snímače.

Snímač nemusí být samostatně připojen k systému pospojování, pokud je pevně uchycen a kovově propojen s konstrukčními částmi nebo potrubím, které je připojeno na systém pospojování.

HLAVICE SNÍMAČE SE SVORKAMI



Maximální průřez vodiče pro připojení na vnější a vnitřní svorku:

vnitřní svorka: lanko 1,5 mm², plný vodič 2,5 mm²

vnější svorka: lanko 4,0 mm², plný vodič 6,0 mm²

Pokud jsou použita k propojení lanka, musí být chráněna proti roztržení lisovací dutinkou.

UZAVŘENÍ HLAVICE PEVNÉHO ZÁVĚRU Ex d

Víko hlavice se po elektrickém připojení snímače dotáhne ručně na doraz, následně se mírně povolí na shodu nejbližšího zářezu proti zajišťovacímu šroubu a tímto šroubem se zafixuje proti uvolnění. Pokud není víko snímače dotaženo a zajištěno výše uvedeným šroubem nespĺňuje snímač požadavky pevného závěru Ex d.



UPOZORNĚNÍ:

Elektrické napájení snímače nesmí být připojeno před uzavřením pevného závěru!



INSTALACE SNÍMAČE BEZ PŘEVODNÍKU A SNÍMAČE S PŘEVODNÍKEM Ex ia DO ZÓNY 0 A 20



UPOZORNĚNÍ

Uživatel ručí za to, že při provozu v zóně 0 je mezi hlavicí snímače ze slitiny hliníku a jiným zařízením vyloučeno nebezpečí vznícení v důsledku nárazů a tření.



Snímač bez převodníku lze použít jako jednoduché zařízení dle ČSN EN 60079-11 ed. 2, čl. 5.7 v jiskrově bezpečném obvodu Ex ia dle ČSN EN 60079-25 ed. 2. Pro jednoduché zařízení může být maximální teplota stanovena z hodnoty P₀ návazného zařízení a tak stanovena teplotní třída.

Snímač s převodníkem Ex ia lze použít při dodržení parametrů Ex ia převodníku dle přiloženého návodu k převodníku.

V jiskrově bezpečných obvodech musí být použity pouze kabely s izolací, která je schopna vydržet zkoušku el. pevnosti napětím rovným dvojnásobku napětí v jiskrově bezpečném obvodu nebo 500 V eff (DC 750 V), přičemž se bere větší z hodnot.

Při instalaci jiskrově bezpečných obvodů, včetně kabelů, nesmí být překročena maximální dovolená indukčnost, kapacita nebo poměr LiR a povrchová teplota. Dovolené hodnoty se zjistí z dokumentace návazného zařízení nebo štítku s označením. Návazné zařízení umístíte mimo nebezpečný prostor. Musí být vždy použit jiskrově bezpečný zdroj schválený pro napájení jiskrově bezpečných zařízení ve smyslu ČSN EN 60079-11 ed. 2.

Stínění kabelu jiskrově bezpečného obvodu musí být uzemněno na stejném místě jako jiskrově bezpečný obvod, spojení musí být mimo nebezpečný prostor.

Je-li jiskrově bezpečný obvod odizolován od země, musí být stínění připojeno v jednom místě na systém ochranného pospojování. K tomu lze využít svorky na hlavici snímače.

MONTÁŽ STANOVENÉHO MĚŘIDLA

Montáž, uvedení do provozu a servisní údržbu stanovených měřidel, ve smyslu zák. 505/1990 Sb. o metrologii, může provádět pouze osoba, která je držitelem platného oprávnění k montáži a údržbě stanovených měřidel, vydané např. v ZPA Nová Paka a.s.

Snímače ověřené opatří po montáži oprávněný pracovník montážní a servisní organizace značkou montážní a servisní organizace.



UPOZORNĚNÍ pro párované snímače

- před montáží zkontrolujte příslušnost do páru dle výrobního čísla (výrobní čísla jednoho páru jsou shodná, označení jednotlivých snímačů výrobní číslo/1 pro průvodní a výrobní číslo/2 pro vratné potrubí) a dobu úředního ověření
- pro oba snímače v páru používejte stejné příslušenství (jímký, návarky)
- montáž a umístění obou snímačů provádějte shodným způsobem
- v případě poruchy vyměňte celý pár

UVEDENÍ DO PROVOZU

Po montáži snímače, včetně uzavření pevného závěru a připojení navazujícího (vyhodnocovacího) přístroje na napájecí napětí (a době ustálení u převodníku) je zařízení připraveno k provozu.



UPOZORNĚNÍ

Po ukončení instalace musí být provedena výchozí revize zařízení a instalace dle ČSN EN 60079-17 ed. 4.



OBSLUHA A ÚDRŽBA

Snímač nevyžaduje obsluhu, údržba a následné pravidelné periodické revize nebo trvalý dozor odborného personálu se provádí dle ČSN EN 60079-17 ed. 4.



UPOZORNĚNÍ

Jákykoliv zásah do snímače a jeho konstrukce způsobí změnu vlastností a může vést k výbuchu!



U stanovených měřidel je nutné dodržovat předepsanou dobu pro následné ověření v intervalech stanovených vyhláškou MPO 345/2002 Sb.. Výměnu a připojení ověřovaných snímačů provádí oprávněný pracovník montážní nebo servisní organizace, který snímače opětovně zaplombuje.

Poruší úřední značku na měřící vložce může pouze pracovník AMS. Pokud byla znehodnocena nebo odstraněna úřední značka, zaniká platnost ověření měřidla.

DEMONTÁŽ SNÍMAČE



UPOZORNĚNÍ

Snímač teploty je v provedení Ex d a musí být před otevřením víka hlavice a povolením kabelové vývodky v prostředí s nebezpečím výbuchu odpojen od napájecího zdroje!



Následně uvolněte zajišťovací šroub víka klíčem INBUS 1,5 mm (součást příslušenství). Svorkovnice snímače (převodníku) je přístupná po odšroubování víka hlavice.

Měřící vložka snímače je výměnná a z hlavice se demontuje po odpojení kabelu uvolněním dvou šroubů.

Před úplnou demontáží snímače je nutné uvolnit vodič pro vzájemné pospojování z vnější, popř. vnitřní svorky na hlavici snímače.

Připojovací kabel odpojte od svorkovnice, následně uvolněte ze svěrky na vývodce a ze závěrné matice vývodky. Po povolení šroubů na upevňovací přírubě (vyšroubování matice na návarku se zářeznými kroužky) vyjměte snímač.

OPRAVY

Snímače opravuje výrobce. Do opravy se zasílají v původním nebo rovnocenném obalu bez příslušenství.

NÁHRADNÍ DÍLY

Náhradní díly dodává výrobce.

Příslušné měřící vložky lze objednat dle následující tabulky: SPECIFIKACE	OBJEDNACÍ ČÍSLO					
	MV250	/xxx/	x	x	x	/xxxx
Délka měřící vložky [mm]		dle tab. 1				
Vnější Ø ochranné trubky [mm]	22		1			
	14		2			
Čidlo	Pt100 (600°C)			1		
	Pt500 (600°C)			2		
	Pt100 (800°C)			8	B	
Toleranční třída	A				A	
	B				B	
Zapojení svorkovnice nebo převodník	Pt100/ /4					/J4
	2xPt100/B/2				B	/D2
	2xPt100/ /3					/D3
	Pt/ /4 *)			1		/J4X
	2xPt/B/2 *)			1	B	/D2X
převodník	2xPt/ /3 *)			1		/D3X
	převodník dle tab. 1					/převodník

*) provedení Ex ia

PŘÍKLAD OBJEDNÁVKY MĚŘICÍ VLOŽKY

Vložka měřicí odporová bez převodníku
MV250 /735/ 21B/J4
6 ks

Při dalších požadavcích na měřicí vložky uveďte za objednávací číslo kód dle Tabulky 2 – Doplňující požadavky.

Měřicí vložky se označují dle čl. OZNAČENÍ. Označení je doplněno o objednávací.

Každá dodávka obsahuje

- dodací list
- měřicí vložku podle objednávky
- volitelné příslušenství k měřicí vložce s programovatelným převodníkem
 - o konfigurační program dle požadovaného převodníku
 - o komunikační modem (pro sériový port RS 232C) dle požadovaného převodníku
- průvodní technickou dokumentaci v češtině
 - o návod k výrobku
 - o Osvědčení o jakosti a kompletnosti výrobku, které je současně záručním listem
 - o Prohlášení dodavatele o shodě dle ČSN EN ISO/IEC 17050-1 (pouze u části vybraného zařízení dle vyhl. 358/2016 Sb. § 12, odst. (3), v souladu s požadavky odst. (6)
 - o EU prohlášení o shodě (pro provedení Ex ia)

Je-li navíc v objednávce požadováno:

- kalibrační list (pro kalibrované provedení)
- EU prohlášení o shodě (pro provedení s převodníkem)
- kopie EU certifikátu o přezkoušení typu dle NV 116/2016 Sb. pro provedení Ex ia

ZÁRUKA

Výrobce ručí ve smyslu § 2113 občanského zákoníku (zákon č. 89/2012 Sb.) za technické a provozní parametry výrobku uvedené v návodu. Záruční doba trvá 24 měsíců od převzetí výrobku zákazníkem, není-li v kupní smlouvě nebo jiném dokumentu stanoveno jinak.

Reklamacce vad musí být uplatněna písemně u výrobce v záruční době. Reklamující uvede název výrobku, objednávací a výrobní číslo, datum vystavení a číslo dodacího listu, výstižný popis projevující se závady a čeho se domáhá. Je-li reklamující vyzván k zaslání přístroje k opravě, musí tak učinit v původním obalu výrobce anebo v jiném obalu, zaručujícím bezpečnou přepravu.

Záruka se nevztahuje na závady způsobené neoprávněným zásahem do přístroje, jeho násilným mechanickým poškozením nebo nedodržením provozních podmínek výrobku a návodu k výrobku.

VYŘAZENÍ Z PROVOZU A LIKVIDACE

Provádí se v souladu se zákonem o odpadech.

Výrobek ani jeho obal neobsahuje díly, které mohou mít negativní vliv na životní prostředí.

Výrobky vyřazené z provozu včetně jejich obalů (mimo výrobky označené jako elektrozařízení pro účely zpětného odběru a odděleného sběru elektroodpadu) je možno ukládat do tříděného odpadu dle druhu odpadu.

Výrobce provádí bezplatný zpětný odběr označeného elektrozařízení (od 13.8.2005) od spotřebitele a upozorňuje na nebezpečí spojené s jejich protiprávním odstraňováním. Obal snímače je plně recyklovatelný. Kovové části výrobku se recyklují.



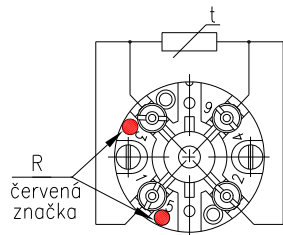
Společnost je zapojena do kolektivního systému ELEKTROWIN pro zpětný odběr elektrozařízení a platí povinné poplatky.

Použitý výrobek nepatří do směsného odpadu.

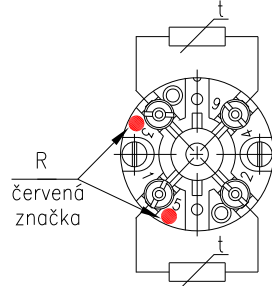
OBRÁZEK 1 – SCHÉMA ZAPOJENÍ SNÍMAČŮ TEPLoty

SCHEMA ZAPOJENÍ BEZ PŘEVODNÍKU

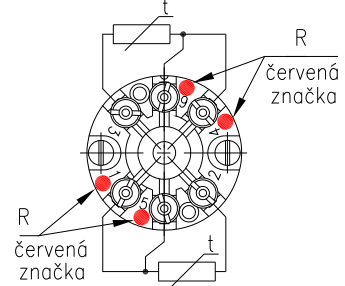
J4 - s jednoduchým měřicím odporem ve čtyřvodičovém zapojení (např. Pt / I4)



D2 - s dvojitým měřicím odporem ve dvou vodičovém zapojení (např. 2 x Pt/B/2)



D3 - s dvojitým měřicím odporem ve třívodičovém zapojení (např. 2 x Pt / I3)



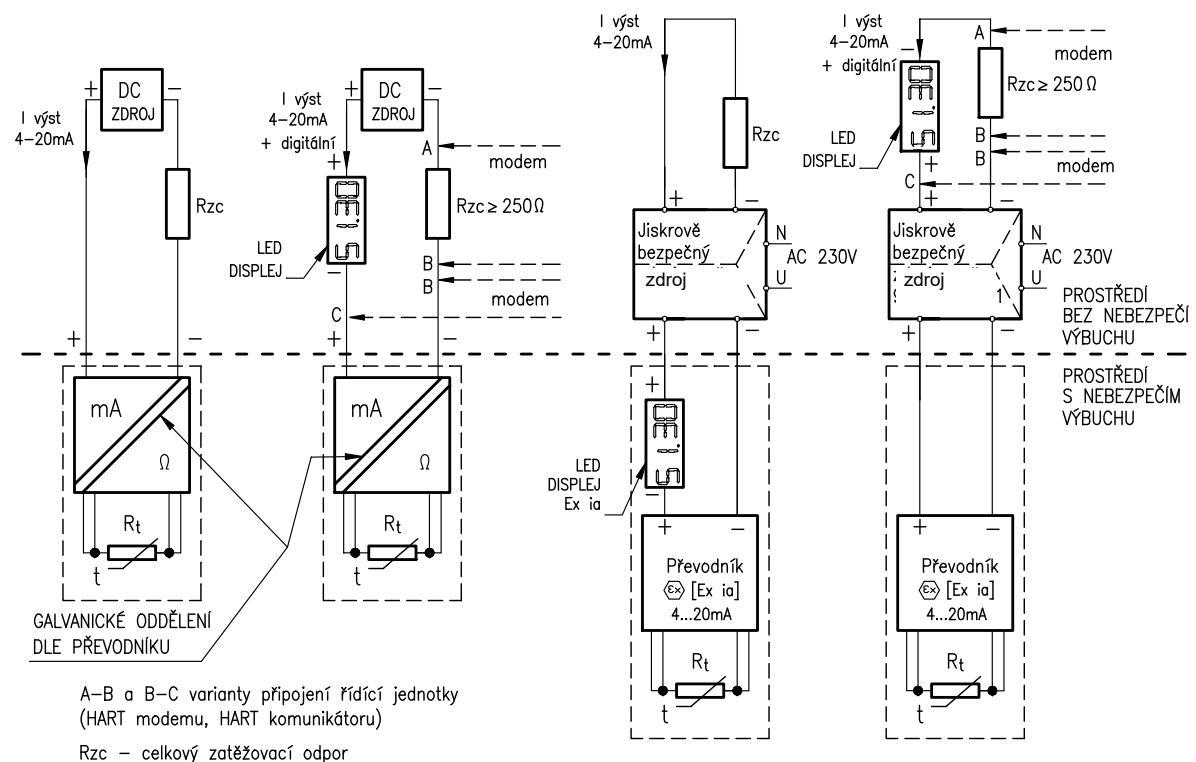
SCHEMA ZAPOJENÍ S PŘEVODNÍKEM A DISPLEJEM

s převodníkem

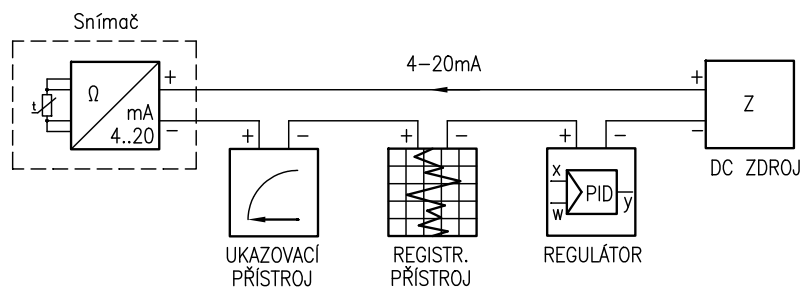
s převodníkem s HART protokolem

s převodníkem Ex ia

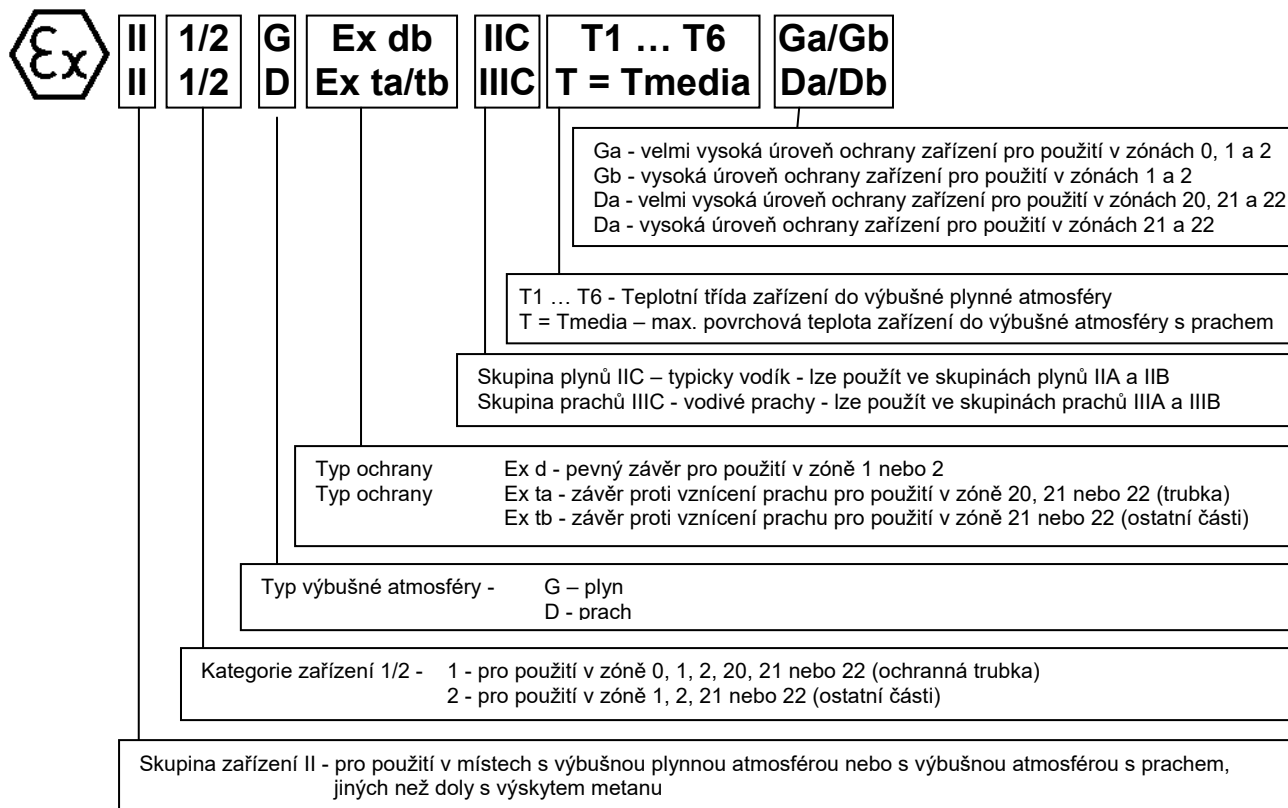
s převodníkem Ex ia s HART protokolem



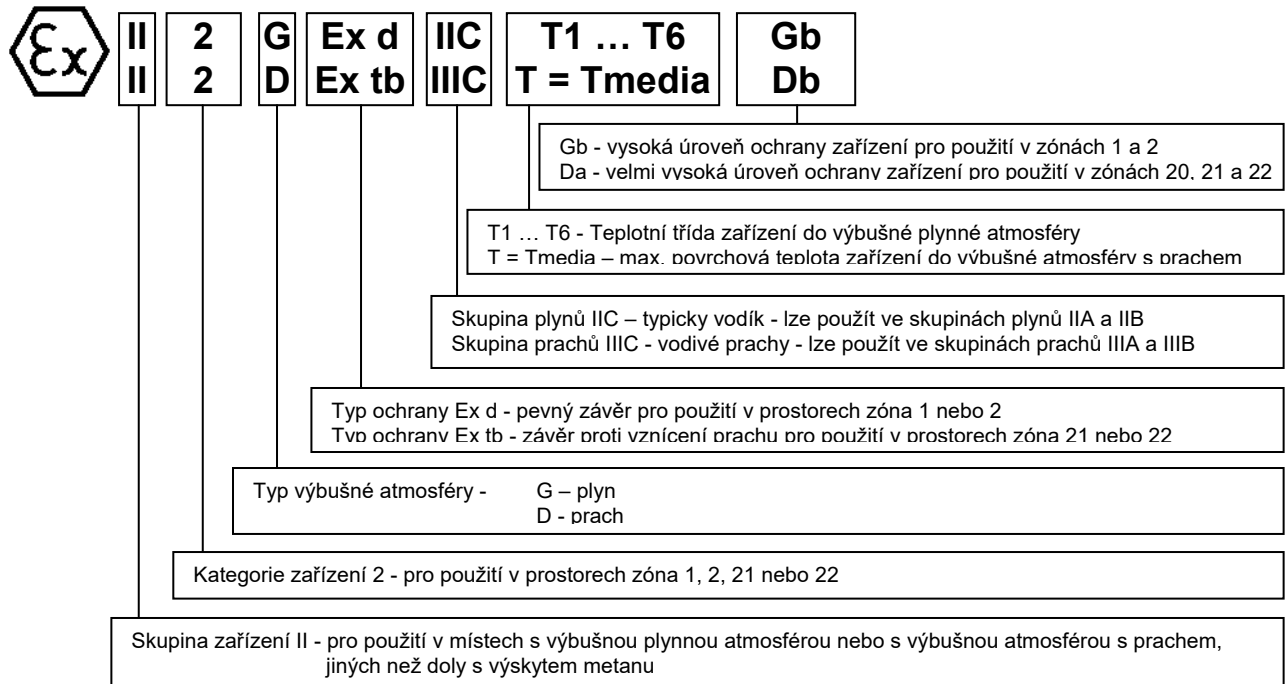
OBRAZEK 2- PŘÍKLAD PROVOZNIHO ZAPOJENÍ SNÍMAČE TEPLoty S PŘEVODNÍKEM VE SMYČCE 4 - 20 ma



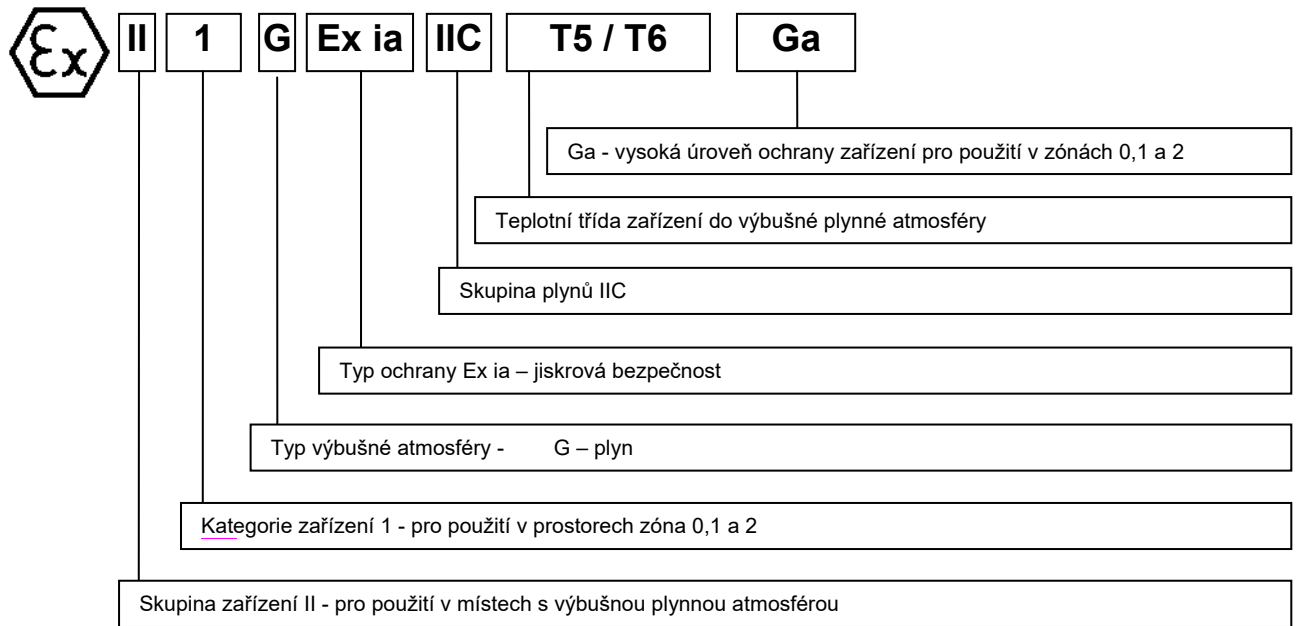
OBRÁZEK 3 - OZNAČENÍ NEVÝBUŠNOSTI
pro snímač s kovovou ochrannou trubicou



pro snímač s keramickou ochrannou trubicou



OBRÁZEK 4 - OZNAČENÍ JISKROVÉ BEZPEČNOSTI



OBRÁZEK 5 - PŘÍKLAD MONTÁŽE SNÍMAČŮ TEPLoty Ex d S KOVOVOU OCHRANNOU TRUBKOU

(pro případ, kdy je požadována horní mez rozsahu měření vyšší než požadovaná teplotní třída)

